



# Plateforme pédagogique

Nous vous remercions de nous accorder votre précieuse collaboration et espérons que le CPE Évangéline sera répondre adéquatement à vos besoins et à ceux de votre enfant.

L'usage du genre féminin a été retenu dans la rédaction de ce document et ne se veut en aucune façon discriminatoire.

## Table des matières

Pourquoi une plateforme pédagogique?	4
Historique	5
Mission	5
Valeurs fondamentales privilégiées au CPE Évangéline	6
Le respect	6
L'autonomie	7
La collaboration	7
La créativité	8
Le plaisir	9
L'estime de soi	9
Les fondements et principes théoriques	10
Les principes de base	12
L'intervention	14
Le processus d'intervention éducative	14
L'étayage	15
Le soutien aux apprentissages dans les 4 domaines du développement	17
De la théorie au quotidien	23
Structure interne	23
L'intégration à un nouveau milieu	24
Promouvoir les saines habitudes de vie et les saines habitudes alimentaires	25
Au fil des jours	27
Horaire type d'une journée au CPE	28
La structuration des activités	29
Période d'accueil et fin de journée	31
Communication	32
Les jeux extérieurs	33
Thématiques	34
Journée-jouets vs jouets de la maison	34
Le Camp vert	35

Les sorties .....	35
Sieste.....	37
Code vestimentaire .....	37
Identification des vêtements.....	38
L'hygiène et l'apprentissage à la propreté.....	39
L'aménagement des lieux .....	39
Le matériel.....	40
Un document vivant.....	41

## Pourquoi une plateforme pédagogique?

Au CPE Évangéline, nous appliquons le programme éducatif du ministère de la Famille « Accueillir la petite enfance ». Notre plateforme pédagogique décrit l'essence des activités du CPE Évangéline, elle lui donne une couleur particulière. Elle est construite en tenant compte de l'historique du CPE, des valeurs de chaque individu qui y travaille ainsi que de celles des parents des enfants qui le fréquentent. Elle est également teintée par la structure des locaux, la diversité de la clientèle, l'environnement extérieur ainsi que par les ressources humaines qu'on y retrouve. La plateforme pédagogique a pour fonction d'assurer une continuité et une cohérence des actions au sein du CPE. Elle concerne tous les intervenants et sert d'outil de référence. Elle a également pour fonction d'informer les parents sur le projet éducatif du CPE qu'ils ont choisi pour leur enfant. Et enfin, le plus important, la plateforme pédagogique est un projet commun centré sur l'enfant et ses besoins

La plateforme a pour objectifs :

- Supporter les parents dans le choix d'un service de garde.
- Favoriser la cohérence des interventions entre les individus qui travaillent au sein du milieu.
- Servir d'outil de référence au personnel éducateur afin de les guider dans leur quotidien auprès des enfants.
- Informer les parents sur le projet éducatif qui guide l'équipe de travail et du même coup, qui guide l'éducation de leurs enfants.
- Supporter la direction pour la sélection du personnel.

Une plateforme pédagogique est un document de référence qui peut évoluer au fil des années pour s'adapter à l'équipe en place et aux recherches récentes sur la petite enfance. Elle doit être révisée régulièrement et permettre la discussion entre les différents acteurs entourant l'enfant.

## **Historique**

Le CPE Évangéline a débuté ses opérations en 1976 sous le nom de Garderie et maternelle Évangéline à la suite d'une initiative d'un groupe d'étudiantes inscrites au programme d'éducation préscolaire-primaire à l'UQAM. En 1997, avec l'adoption de la Loi sur les centres de la petite enfance et autres services de garde à l'enfance la dénomination sociale de la corporation s'est vue modifiée et est devenue le CPE Évangéline. Les locaux du CPE occupent les mêmes espaces qu'à ses tout débuts, bien qu'ils aient vu plusieurs agrandissements. Le CPE dessert prioritairement une clientèle en lien avec l'Université du Québec à Montréal.

## **Mission**

Le CPE Évangéline a pour mission d'offrir à la communauté universitaire un service éducatif de qualité dans un environnement sécuritaire, stimulant et chaleureux, où les enfants sont accueillis avec bienveillance. Nous nous engageons à répondre aux besoins de chaque enfant au niveau de son développement global, son bien-être et son épanouissement. Notre priorité est que chacun d'entre eux vit en harmonie dans la communauté et arrive à l'école, prêt à entreprendre avec succès leur cheminement scolaire. De plus, le CPE Évangéline s'engage à offrir soutien et accompagnement aux familles qui le désirent.

## **Valeurs fondamentales privilégiées au CPE Évangéline**

Les valeurs privilégiées au CPE sont des références pour notre conduite et les interventions mises en place auprès des enfants. Nous avons identifié les valeurs suivantes comme essentielles pour assurer aux enfants des expériences positives sur le plan physique, cognitif, langagier, social et affectif.

### **Le respect**

Le respect est un sentiment de considération envers quelqu'un et qui porte à le traiter avec égard. Pour le personnel éducateur, le respect est une valeur qui permet de reconnaître, accepter, apprécier et de souligner les qualités et les droits des enfants, de leurs parents et de leurs collègues de travail. C'est également accueillir avec bienveillance et sans jugement. Permettre à l'enfant d'exprimer ses idées, ses émotions, de répondre à ses besoins et de respecter son unicité est la base de notre travail. Vivre en groupe, socialiser, apprendre à communiquer, à s'affirmer adéquatement et à respecter les consignes du groupe doivent être au cœur des éléments d'une expérience positive et enrichissante pour l'enfant.

Finalement, le respect de notre environnement physique est également transmis aux enfants quotidiennement, en prenant soin de l'espace qui nous est alloué et en les sensibilisant sur la beauté de la nature pour apprendre à la préserver.

## **L'autonomie**

C'est pour l'enfant la possibilité de faire des choix adaptés à son âge et à ses capacités, de prendre de petites responsabilités, de prendre conscience de ses goûts, de ses forces et ses capacités. C'est également amener l'enfant à prendre connaissance de son corps, à exprimer ses sentiments, à développer son esprit d'initiative et à régler des conflits tout en sachant que l'adulte demeure disponible en tant que personne-ressource. Favoriser son autonomie, c'est lui faire confiance et l'amener graduellement vers l'utilisation de ses propres habiletés. Le rôle de l'éducatrice sera d'encourager et de souligner ses efforts. L'environnement du CPE tant à favorise cette autonomie. Les jeux sont à la portée des enfants et le mobilier favorise l'action autonome des enfants.

Pour l'équipe l'autonomie se traduit par la possibilité de faire les choix appropriés pour répondre aux besoins des enfants de leur groupe en termes d'aménagement, de choix d'activités, de souplesse d'horaire, etc. L'équipe à la latitude nécessaire pour aménager leur temps de libération pédagogique afin de répondre à leurs besoins. Les réunions d'équipe sont des temps où les discussions découlent des choix de sujet qu'elles ont faits.

## **La collaboration**

Collaborer c'est participer volontairement à une activité commune. Le CPE est fondamentalement un lieu où l'on partage un peu de tout, les espaces, les jouets, les activités, les repas, les rhumes et aussi les éducatrices. Les enfants et les adultes qui y vivent en collectivité développent ainsi un attachement les uns envers les autres, un sentiment d'appartenance à leur milieu de vie. Une belle communauté de pratique s'est installée au sien de l'équipe. Cette dernière a toujours beaucoup partagé ses expériences professionnelles, ses forces, pour ainsi accentuer ses compétences en travaillant ensemble, en complémentarité les unes avec les autres. Travailler ensemble, en cohérence pour soutenir les enfants dans leur développement. Il faut mentionner que cette démarche d'appartenance au collectif a toujours été facilitée par le petit nombre d'enfants, une petite équipe et la qualité des intervenantes.

Au CPE Évangéline nous avons plusieurs outils de travail pour introduire auprès des enfants une démarche de règlement de conflit entre eux; c'est vraisemblablement une étape importante vers la collaboration. L'entraide est de mise pour créer un climat sain où règne l'aide mutuelle, le partage et la confiance plutôt que la compétition!

## **La créativité**

La créativité fait appel à notre imagination et à l'expérimentation. C'est le pouvoir de créer, de construire, d'inventer des solutions originales à un problème donné et d'extérioriser ce que l'on est, en vue d'enrichir notre identité et de stimuler notre processus créatif. Elle implique donc des notions d'expressions de soi. Les enfants sont curieux, apprennent avec plaisir si les circonstances et l'ambiance s'y prêtent. Le rôle de l'éducatrice est de créer ce contexte qui favorise la spontanéité :

- Permettre à l'enfant d'exprimer ses idées et de les expérimenter.
- Accompagner l'enfant à trouver ses propres solutions face à un problème donné ou dans un contexte de résolutions de conflits.
- Permettre à l'enfant d'explorer de nouvelles avenues personnelles plutôt que de reproduire un modèle établi.
- Valoriser l'enfant dans ses créations en mettant l'accent sur l'élan d'imagination et sur le processus plutôt que sur le produit fini.
- Laisser l'enfant la possibilité de représenter les choses à sa façon avec les matériaux de son choix et les expérimenter plus d'une fois.
- Encourager l'enfant à être ce petit curieux du monde qui l'entoure et à rester ouvert devant la nouveauté.



## **Le plaisir**

Évoluer dans une atmosphère agréable pour les enfants comme pour les adultes est essentiel au CPE Évangéline. Pour tous les acteurs du milieu, le plaisir est une manière d'aborder les événements et un sentiment intérieur qui teinte notre façon de regarder la vie, d'entrer en relation avec les autres, d'apprécier les petites réussites, de vivre ensemble des moments de complicité. La flexibilité de l'horaire, les accueils en grand groupe, les moments où tous les locaux sont ouverts et que les enfants s'y déplacent librement sont quelques-uns des moyens que nous nous donnons pour cultiver le plaisir de travailler en équipe auprès des enfants et ainsi nourrir leur plaisir et le nôtre!

## **L'estime de soi**

L'estime de soi est liée à la conscience de sa valeur. C'est savoir reconnaître ses forces et ses limites. L'enfant a besoin de savoir que ce qu'il pense, ce qu'il ressent, et ce qu'il fait est important. À la petite enfance, c'est à travers nos mots, nos actions auprès de lui que nous soutenons l'enfant dans sa construction d'une bonne estime de soi. L'estime de soi grandit au fur et à mesure que l'enfant vit des réussites, reçoit des commentaires positifs et essaie de nouvelles choses. Afin de soutenir l'enfant, l'éducatrice saura :

- Développer une relation significative avec l'enfant et offrir une présence chaleureuse,
- Souligner les nouvelles habiletés et les réussites de l'enfant ainsi que la fierté qu'il en ressent
- Soutenir l'enfant à développer sa motivation à relever des défis à sa mesure et sa capacité à faire face à de nouveaux événements
- Amener l'enfant à prendre conscience des conséquences positives et négatives de ses comportements
- Permettre à l'enfant de faire des choix et de prendre des initiatives selon ses capacités.

Afin d'aider les enfants à avoir confiance en eux et leurs capacités, l'encouragement est valorisé.

Au CPE Évangéline nous prenons soin de distinguer les encouragements et les éloges. Ces dernières nuisent au développement de l'estime de soi. L'éloge implique le jugement et l'approbation de quelqu'un ou de quelque chose. Nous encourageons les enfants à décider eux-mêmes s'ils sont satisfaits de leurs créations, de leurs gestes, de leurs réalisations. La posture du personnel éducateur est donc d'agir à titre de soutien auprès des enfants en décrivant leurs actions, en les encourageant à raconter leur travail, à écouter les idées des autres et favoriser l'entraide, en participant à leur jeu et en soulignant les efforts des enfants.

Nous croyons que respecter ces valeurs et les appliquer représentent une garantie de qualité des services offerts. C'est dans un sein équilibré que le personnel éducatif saura assurer un accompagnement optimal auprès des enfants dans toutes les sphères de son développement. Enfin, cela permet aussi aux parents de mieux comprendre la nature de notre travail et de s'y associer avec une certaine complicité.

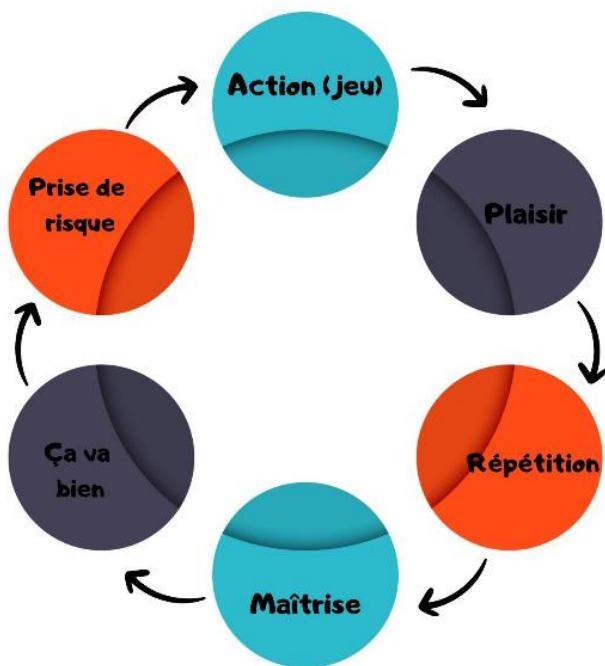
### **Les fondements et principes théoriques**

Au CPE Évangéline, c'est le programme éducatif du ministère de la Famille « Accueillir la petite enfance » qui guide les actions du personnel éducateur. Il est basé sur des fondements théoriques, tels que l'**humanisme** qui considère l'enfant comme une personne à part entière qui naît avec une curiosité et un désir naturel d'apprendre. Elle implique de poser un regard positif sur l'enfant, de différencier l'enfant de ses actions, d'offrir des expériences et des choix qui permettent à ce dernier de considérer qu'il est à l'origine de ses succès, etc.

Selon l'**approche écologique**, le développement de l'enfant est influencé par ses interactions avec son environnement physique et humain, d'où l'importance du travail d'équipe au sein du milieu, le partenariat avec les parents et l'ensemble de la communauté.

La **théorie de l'attachement** est ce lien durable qui se construit grâce à des interactions régulières, chaleureuses et sensibles aux besoins de l'enfant dans sa famille et avec d'autres adultes significatifs. Afin de répondre au développement affectif des enfants, le personnel éducateur doit donc en premier lieu tisser une relation privilégiée avec chaque enfant, en satisfaisant leur besoin individuel de sécurité.

L'**apprentissage actif** est « un processus par lequel l'enfant, en agissant directement sur les objets et en interagissant avec les personnes, les idées et les événements, construit une nouvelle compréhension de son univers »<sup>1</sup>. Le pouvoir d'apprendre appartient à l'enfant quand ce dernier est activement impliqué auprès des gens et de son environnement et que cela lui procure du plaisir. Les enfants et les adultes sont des partenaires dans le processus d'apprentissage où le jeu est la manière d'apprendre des enfants.



**Les ingrédients de bases pour soutenir les enfants:**

- **Offrir du matériel diversifié**
- **Laisser les enfants faire des choix**
- **Laisser les enfants manipuler**
- **Favoriser les échanges**
- **Accompagner les enfants**

## **Les principes de base**

Des fondements théoriques décrits plus haut, découlent les cinq principes de base du programme qui sont les suivants :

### **Chaque enfant est un être unique**

Nous reconnaissons que chaque enfant a ses caractéristiques particulières, une personnalité qu'il se développe selon un rythme qui lui est propre, qu'il est imprégné d'une éducation particulière reçue dans son environnement familial et qu'il a des besoins différents et les exprime de façon différente.

### **Le développement de l'enfant est un processus global et intégré**

Toutes les dimensions du développement sont interreliées. Par exemple, un enfant qui explore un instrument de musique sollicite certes les dimensions sensorielles et motrices lorsqu'il en gratte les cordes, mais aussi la dimension langagière lorsqu'il chante, de même que la dimension sociale lorsqu'il refuse ou accepte de le prêter à l'un de ses copains.

### **L'enfant est le premier agent de son développement**

C'est LUI qui est « en relation avec » par son action, ses manipulations, ses explorations, ses expérimentations, ses expressions, ses observations, son écoute, etc. Le contact que l'enfant établit avec son environnement l'amène à la conscience de soi, des autres et du monde en général. On se détache de la vision de l'adulte qui sait tout et veut transférer son savoir. L'éducatrice est guide, accompagnatrice et superviseuse.

### **L'enfant apprend par le jeu**

Jouer est un travail à temps plein pour l'enfant et la possibilité d'effectuer le choix de son activité selon ses intérêts est importante. Le jeu est moteur de l'apprentissage, un outil d'expression et d'intégration habité d'une caractéristique essentielle : LE PLAISIR.

### **La collaboration entre le personnel éducateur et les parents contribue au développement harmonieux de l'enfant**

L'implication des parents permet de développer un sentiment d'appartenance au CPE qui n'est plus perçu comme un service extérieur, mais plutôt comme une entité s'insérant à l'intérieur de la vie familiale. La participation des

parents peut également venir s'insérer dans le quotidien du CPE. Elle est possible et même encouragée, car elle permet aux parents une meilleure connaissance du milieu de vie de l'enfant et découvrir le milieu de l'intérieur. Cette participation peut prendre la forme d'un accompagnement du groupe de son enfant lors de sorties et aux diverses activités pédagogiques ou fêtes qui se tiennent tout au long de l'année.

Au CPE Évangéline nous reconnaissons l'importance de la collaboration entre les parents et le personnel éducateur en vue de favoriser le bien-être et le développement harmonieux de chacun des enfants. Une bonne collaboration s'établit d'abord par la reconnaissance des responsabilités et de l'attachement profond que les parents ont envers leurs enfants et qu'ils jouent un rôle majeur dans leur développement.

Cette collaboration s'établit également grâce aux échanges réguliers qu'entretiennent les parents et l'éducatrice de leur enfant, des rencontres bisannuelles pour présenter le portrait périodique de leur enfant. Ces interactions permettent d'une part à l'éducatrice de mieux connaître les enfants qui seront sous sa responsabilité respectant ainsi leur individualité et leurs besoins et d'autre part, ces échanges permettent de partager des informations pertinentes sur le développement de leur enfant. Cette collaboration permet d'établir une continuité et une cohérence entre ce que vit l'enfant à la maison et au CPE ce qui le rassure profondément. Elle favorise également l'établissement de lien positif qui deviendra la base d'une relation stable et durable basée sur le respect mutuel, souhaitée par les deux parties et qui servira également de modèle à l'enfant.

Un autre volet des programmes en petite enfance couvre le dépistage et l'intégration des enfants en difficultés. Avant même de fréquenter l'école, certains enfants présentent des difficultés d'apprentissage, d'adaptation ou de différentes natures. En les identifiant en bas âge, il est possible de prévenir ou de limiter les futurs retards scolaires.

## L'intervention

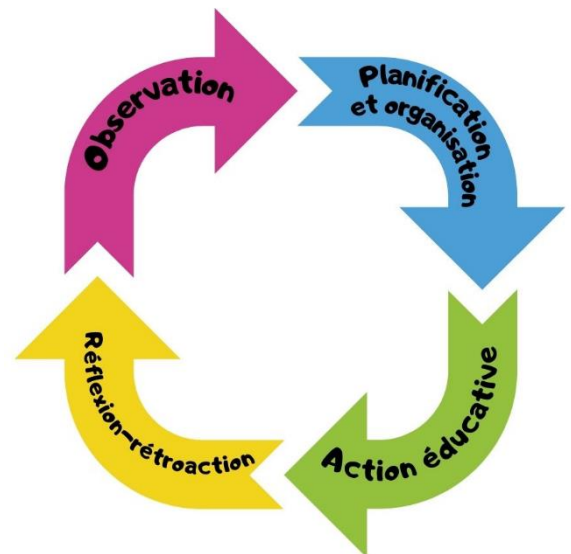
Parmi les différents styles d'intervention, le style démocratique est celui privilégié par le personnel éducateur du CPE. Il permet de partager le pouvoir de décider et d'agir entre les adultes et les enfants afin que chacun soit bien, et que le climat en soit un positif et chaleureux. Intervenir démocratiquement auprès des enfants c'est :

- Permettre aux enfants de faire des choix en fonction de ses capacités (responsabilités, s'il désire manger sa collation ou pas, matériel de jeu, etc.)
- Proposer des activités aux enfants selon leurs intérêts et soutenant leurs initiatives.
- Considérer les erreurs et/ou conflits comme des occasions d'apprentissage.

Les règles servent à faciliter la vie de groupe, le personnel éducateur assouplira ou insistera davantage sur celles-ci selon les besoins de l'ensemble des enfants du groupe.

## Le processus d'intervention éducative

L'intervention éducative est un processus par lequel le personnel éducateur agit auprès de chacun des enfants de façon à répondre de manière optimale à leurs besoins. Elle comprend 4 étapes :



1. **L'observation** a pour but de permettre au personnel éducateur de cumuler des informations concernant chacun des enfants de son groupe. L'information ainsi recueillie permet de cibler les différents besoins et intérêts des enfants afin de pouvoir planifier les interventions les mieux adaptées en soutien à leur développement. Une fois les observations cumulées, l'éducatrice doit les trier, les analyser et les interpréter de manière objective.

2. **La planification et l'organisation** qui fait suite aux observations permettent de prévoir les activités et les interventions qui répondront le mieux aux besoins et aux goûts des enfants d'une manière équilibrée. Cette étape permet de préparer l'environnement physique et de sélectionner le matériel nécessaire afin que les activités se déroulent d'une manière fluide et satisfaisante pour tous.
3. **Action éducative** : Au cours de cette étape, le personnel éducateur accompagne les enfants dans leurs activités et intervient au besoin pour les soutenir et les encourager. L'adulte sert de guide et son action vient enrichir le jeu des enfants en leur proposant des variantes ou en y introduisant des éléments nouveaux de façon que les enfants se développent en allant du connu vers l'inconnu.
4. **La réflexion-rétroaction** : Cette étape permet au personnel éducateur d'ajuster son action et son soutien au développement de chaque enfant. C'est un temps d'arrêt pour se questionner sur ses pratiques et d'évaluer le résultat de ses interventions. C'est un réflexe à développer, un temps de questionnement : est-ce que le matériel était approprié? Est-ce que le temps alloué respectait le besoin des enfants? etc.

## **L'étayage**

Il s'agit d'une forme d'accompagnement privilégié au CPE où le personnel éducateur avec plus d'habiletés que l'enfant le soutient dans sa zone de développement proximal, de façon appropriée, pour que celui-ci soit capable d'augmenter ses compétences et devenir autonome. **Le personnel se positionne comme guide démocratique, facilitateur et médiateur auprès des enfants de son groupe.**

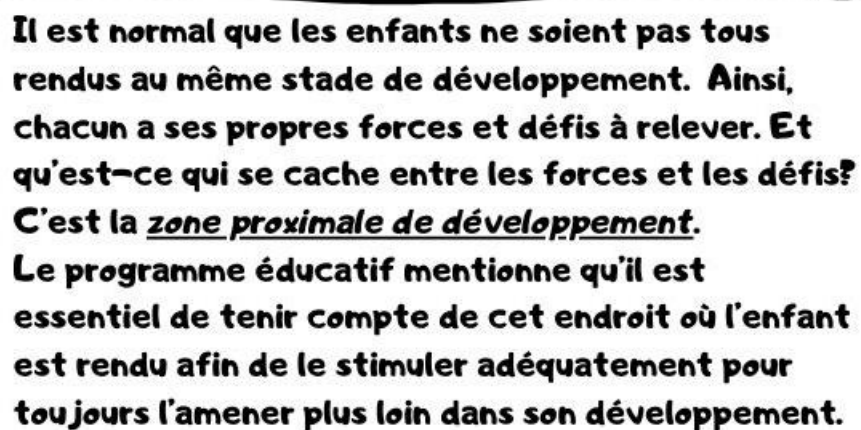
L'éducatrice, qui adopte la position de **guide démocratique**, sait prendre sa place comme figure d'autorité et de référence. Elle amène l'enfant à devenir graduellement responsable en fonction de sa maturation. Le cadre de vie qu'elle offre à son groupe d'enfants est chaleureux, sécurisant et stimulant.



Les enfants connaissent les règles de vie et ont l'occasion d'exprimer leur point de vue. L'éducatrice démocratique encourage le développement global, elle incite l'enfant à relever des défis. Dans un contexte démocratique où l'éducatrice et l'enfant développent une relation d'attachement, les enfants se sentent en confiance et développent leur autonomie.

L'éducatrice qui adopte la position de **guide-facilitateur** crée un environnement qui permet à l'enfant d'être actif dans son développement, à la mesure de ses capacités. Elle doit reconnaître l'unicité de chaque enfant et le placer au cœur de ses apprentissages. Son intervention repose sur l'observation des enfants afin de cibler leurs intérêts, les situer dans leur développement et leur offrir un contexte approprié d'actions. L'éducatrice agit à titre de figure d'autorité dans le groupe d'enfants afin de fournir un environnement stable et prévisible aux enfants. Elle crée un environnement où l'enfant peut agir seul et encourage sa curiosité.

L'éducatrice qui adopte la position de guide-médiateur accompagne, par ses interventions, l'enfant dans sa zone de développement proximal lui permettant de s'approprier le monde qui l'entoure. Elle collabore avec l'enfant dans une perspective de résolution de problème. Elle lui apporte des connaissances en partageant des activités avec lui. Elle saura créer une relation de confiance où l'enfant et elle auront une place égale dans les échanges.



**Il est normal que les enfants ne soient pas tous rendus au même stade de développement. Ainsi, chacun a ses propres forces et défis à relever. Et qu'est-ce qui se cache entre les forces et les défis? C'est la zone proximale de développement. Le programme éducatif mentionne qu'il est essentiel de tenir compte de cet endroit où l'enfant est rendu afin de le stimuler adéquatement pour toujours l'amener plus loin dans son développement.**



## Le soutien aux apprentissages dans les 4 domaines du développement

### Soutenir le développement physique et moteur



Ce qu'en dit le programme éducatif « Accueillir la petite enfance » :

Le corps du jeune enfant est la porte d'entrée de son développement global et de ses apprentissages. C'est avec son corps que l'enfant prend contact avec son environnement humain et physique et explore le monde qui l'entoure.<sup>ii</sup>

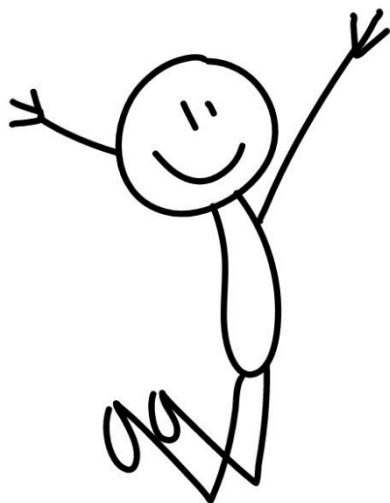
Le développement moteur se rapporte à l'apparition et à l'évolution des fonctions motrices, soit les grands mouvements du corps (motricité globale) et les mouvements fins de la main (motricité fine). Ces habiletés progressent rapidement pendant l'enfance. Elles s'acquièrent par la pratique, par la répétition des mouvements, au fur et à mesure que la maturation de l'enfant le permet.<sup>iii</sup>

« [...] Cette dimension fait référence aux besoins physiologiques, physiques, sensoriels et moteurs de l'enfant. Le développement de ses habiletés motrices (agilité, endurance, équilibre, latéralisation, etc.) comprend la motricité globale (s'asseoir, ramper, marcher, courir, grimper, saisir un objet...) et la motricité fine (dessiner, enfiler des perles, découper...).<sup>iv</sup>

- Aménager l'espace pour que l'enfant puisse explorer son environnement de façon autonome. Chaque local a un coin dédié à la motricité globale. On y retrouve des espaliers, un mur d'escalade, des cubes de mousse, etc. Les enfants ont accès à du matériel diversifié tel que des cônes, ballons de tailles diversifiées des cerceaux, planches à roulettes, tunnel, parachute, etc., leur permettant de développer quotidiennement leurs habiletés motrices.
- Stimuler ses habiletés motrices globales, en lui permettant d'exprimer son immense besoin de bouger à différente intensité: courir, sauter,

grimper, se balancer, glisser, se baigner. L'aménagement de notre cour avec ses structures et son matériel polyvalent favorise le jeu actif.

- Acquérir une plus grande harmonie dans ses mouvements en leur offrant des moments de danse créative, yoga, etc. Des ateliers de Brain Gym sont également offerts aux enfants.
- Raffiner sa motricité fine : dessiner, découper, coller, peindre, enfiler, boutonner-déboutonner. Les enfants ont accès en libre-service aux accessoires de bricolage (ciseaux, crayons, colle, matériel de récupération, etc.;
- Accompagner l'enfant dans la découverte du monde qui l'entoure par ses 5 sens : la vue, l'ouïe, l'odorat, le toucher et le goût en lui offrant du matériel et en l'accompagnant dans ses expérimentations et ses découvertes.



## Soutenir le développement social et affectif



Ce qu'en dit le programme éducatif « Accueillir la petite enfance » :

« Le développement social et affectif du jeune enfant s'appuie sur l'attachement qu'il ou qu'elle a pu tisser avec ses parents et sur ses relations affectives significatives avec d'autres adultes qui prennent soin de lui».<sup>v</sup>

« [...] La satisfaction des besoins affectifs de l'enfant est tout aussi vitale que celle de ses besoins physiques. Aussi est-il de la plus haute importance de créer une relation affective stable et sécurisante avec l'enfant dès son entrée au service de garde, car c'est à partir de cette relation qu'il pourra se développer harmonieusement».<sup>vi</sup>

- Tisser une relation privilégiée avec chaque enfant, en satisfaisant leur besoin individuel de sécurité. Pour ce faire les locaux sont aménagés avec des chaises au sol, des coins calmes et les objets personnels de transition sont disponibles en tout temps;
- Amener l'enfant à développer la responsabilisation et l'autonomie. Dans chaque local, les bacs de jeux sont identifiés par des pictogrammes et à la disposition des enfants. Chaque enfant a son casier et est invité à y ranger lui-même ses vêtements.
- Développer une routine stable et prévisible avec des repères visuels tels que des pictogrammes aidant l'enfant à se repérer dans le temps;
- Amener les enfants à coopérer, partager, faire des compromis, attendre son tour, prendre soin d'un enfant plus jeune et devenir peu à peu capable de prendre en compte la perspective des autres avant d'agir. L'aménagement de chaque local offre de nombreuses occasions de faire des apprentissages à la vie de groupe. De plus, chaque local est muni d'une porte communicante avec le local voisin, il est donc possible d'offrir aux enfants des périodes d'activités en plus grand groupe. L'accueil du matin et les fins de journée offrent aux enfants l'expérience du multi-âge.
- Accompagner l'enfant dans l'expression de ses émotions, l'aider dans sa compréhension de ceux-ci et enfin le soutenir pour apprendre à les

autoréguler en adoptant envers lui une attitude d'écoute et de sensibilité à ce qu'il vit et à ses besoins. Pour nous soutenir, nous utilisons différents programmes de développement des habiletés sociales tels que « Brindami » et « Ma valise de solution ».

- Offrir à l'enfant l'espace nécessaire à faire des choix et accueillir respectueusement ses initiatives afin de lui permettre de découvrir qui il est et ce qu'il aime. Nous privilégions une approche pédagogique par projet.



## Soutenir le développement cognitif



Ce qu'en dit le programme éducatif « Accueillir la petite enfance » :

Les composantes qui ont été présentées pour décrire le développement cognitif dans le programme éducatif et utilisé à l'intervention éducative en service de garde sont les suivantes : « [...] L'attention, la mémoire, la fonction symbolique, le développement de concepts, le raisonnement ainsi que l'éveil aux mathématiques et aux sciences [...].<sup>vii</sup>

- Offrir à l'enfant un cadre de vie et des activités qui lui permettent de progresser dans sa compréhension du monde et dans sa capacité d'attention et de mémorisation. Laisser des traces des expériences vécues par les enfants est un des moyens privilégiés pour soutenir ces compétences.
- Permettre à l'enfant des possibilités d'explorer, se questionner, manipuler, catégoriser et conceptualiser en le laissant découvrir à son propre rythme;
- Accompagner l'enfant à réfléchir et à traduire en image et/ou en mots ce qu'il voit, ce qu'il entend, ce qu'il crée ou ce qu'il invente pour soutenir le développement de sa pensée symbolique. Les jeux de rôles et les dessins sont des exemples d'activités qui stimulent cette

acquisition. L'aménagement des locaux offre aux enfants différentes façons de stimuler leur développement cognitif. Par exemple, l'enfant peut y faire des jeux de rôles et des activités d'arts plastiques et ainsi stimuler son imagination, sa créativité.

- Accompagner les enfants dans leur raisonnement en explorant avec eux les liens de cause à effet et pour qu'il puisse élaborer des stratégies pour résoudre les problèmes qui se présentent à lui. Questionner les enfants, les inviter à expliquer son raisonnement, reformuler, l'inviter à essayer d'une autre manière, encourager l'échange de points de vue sont autant de manières de soutenir ces derniers.
- Créer un environnement et des situations propices à l'éveil aux mathématiques et aux sciences. Une multitude d'activités intégrées dans le quotidien permettent aux enfants par exemple de dénombrer et d'émettre des hypothèses et à les vérifier. Tout matériel du quotidien qui suscite un intérêt chez l'enfant peut être utilisé à ces fins.



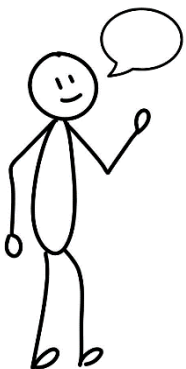
## Soutenir le développement langagier



Ce qu'en dit le programme éducatif « Accueillir la petite enfance » :

« L'importance du développement langagier pour la réussite éducative est bien connue. Il est donc essentiel d'accompagner les jeunes enfants dans le développement des habiletés langagières, qui contribue grandement à leur préparation à l'école [...] ». (Accueillir la petite enfance - programme éducatif des services de garde du Québec, p. 143)

- Offrir à l'enfant l'attention nécessaire à la compréhension de ses « gestes » qui communique ses besoins, ses intentions ou son imaginaire.
- En agissant comme modèle langagier, l'éducatrice répète avec la prononciation correcte, reformule, pose des questions ouvertes, encourage les échanges et crée toutes les situations qui permettent à l'enfant d'améliorer sa compréhension et d'enrichir son vocabulaire.
- Offrir aux enfants des expériences riches en valorisant les activités telles que les chansons, comptines, lecture d'album et d'histoire, en stimulant le jeu symbolique et enfin le dessin qui constitue un langage en soi.
- Accompagner les enfants dans l'éveil à la lecture et à l'écriture en leur offrant des occasions de jouer avec les sons, les mots et les rimes et en leur offrant du matériel tel que des abécédaires, des affiches, un tableau et des craies. Accompagner les enfants, qui en expriment l'intérêt, dans l'écriture spontanée lorsqu'il commence à tracer certaines lettres et à écrire son nom par exemple.



## De la théorie au quotidien

### Un travail d'équipe

Travailler au CPE Évangéline, auprès de jeunes enfants, signifie pour chaque adulte un savant dosage de connaissances, d'investissement personnel et de responsabilité professionnelle. La cohérence au niveau de l'équipe ainsi que la collaboration des uns et des autres sont des éléments indispensables à l'accomplissement de la tâche. Une bonne cohérence dans l'équipe se maintient par un accompagnement pédagogique exercé par la direction. Son rôle principal est d'être soutenante au cheminement individuel et collectif, est de maintenir le cap sur la mission du CPE. Questionner, enrichir les sujets discutés, proposer une formation continue, préparer et animer des rencontres ou des réunions, mobiliser l'équipe autour d'objectifs communs... sont quelques-unes des actions menées par la direction pour répondre aux besoins et intérêts de tous.

Tant pour les dossiers prévus que pour tout ce qui survient en cours d'année, l'équipe éducative demeure mobilisée. La direction soutient et encourage la contribution de chacune. Notre engagement à l'égard des enfants et de leur famille est au cœur de nos actions!

### Structure interne

L'équipe de travail se compose de 5 éducatrices et 1 éducateur titulaires de groupe. Une éducatrice de rotation (4 jours semaine en remplacement chez les grands) une éducatrice de rotation chez les petits (2 jours semaine), une éducatrice de fin de journée et en soutien au libération pédagogique, une responsable de l'alimentation, une adjointe administrative, du personnel remplaçant et enfin une directrice.



Les libérations pédagogiques sont des temps assurés à l'équipe leur permettant un arrêt essentiel pour planifier tout ce qui est en lien avec le processus de l'intervention éducative et les enfants. C'est un temps de réflexion, de planification, de questionnement, d'analyse, de recherche, etc. L'équipe bénéficie de 6 heures individuelles par mois en journée et de 2 heures en équipe en soirée. Ces moments servent à mettre au point toute l'organisation subtile « qu'on ne voit pas, qu'on n'entend pas », mais qui fait que ça fonctionne si bien.

## **L'intégration à un nouveau milieu**

Plus vite les parents seront rassurés, mieux l'enfant développera son sentiment de sécurité. Afin de faciliter l'intégration au service de garde, nous avons élaboré une politique relatant les principales étapes de l'intégration et les attitudes favorisant une intégration tout en douceur. Nous avons également un questionnaire à faire remplir par les parents en début de chaque année qui nous permet de prendre connaissance d'informations pertinentes au sujet de l'enfant. Vous pouvez consulter le document sur l'intégration et le questionnaire sur le site Web du CPE : <https://www.cpeevangelineuqam.ca/>



## **Promouvoir les saines habitudes de vie et les saines habitudes alimentaires**

**Promouvoir les saines habitudes de vie**, c'est de soutenir le jeu actif et de limiter le temps consacré aux activités sédentaires. C'est de permettre et d'encourager les enfants à l'importance de bouger, courir, grimper, sauter... et surtout... jouer dehors!

Au CPE, nous offrons chaque jour plusieurs occasions de jouer activement autant à l'intérieur, qu'à l'extérieur. Un espace dans chaque local sert aux activités motrices et plusieurs activités sont proposées aux enfants tels que des parcours moteurs, des ateliers de Brain Gym, des activités «Mini-Gigote», de la danse, etc. Les activités à l'extérieur offrent des occasions d'apprentissages différentes de celles vécues à l'intérieur.

Les sorties extérieures permettent d'offrir aux enfants l'accompagnement nécessaire pour explorer et expérimenter différentes formes d'activités (marche, course, soccer, hockey, grimper aux structures, glisser, creuser, tirer, faire rouler, etc.). Le personnel est invité à bouger avec les enfants et à les observer afin de les soutenir dans leur développement moteur et à servir de modèle. Le jeu actif prend une place importante dans le quotidien, mais il est également important d'apprendre aux enfants à trouver un équilibre entre l'activité physique et l'activité de détente.

En plus de la sieste, les enfants ont la possibilité de se reposer à tout moment dans les coins calmes, installés à une table avec un casse-tête, sur un coussin avec un livre. L'horaire de la journée est adapté en fonction de cet équilibre. Après être resté assis à la collation, on a besoin de bouger! Avant la sieste, pour favoriser le sommeil, on a besoin d'activités calmes!

**Les saines habitudes alimentaires** exercent une influence sur la croissance et la santé des enfants et sur leur capacité d'apprendre. Elles sont transmises par le personnel éducateur et la responsable en alimentation ayant à cœur d'être des modèles positifs pour les enfants. Le rôle du personnel est d'offrir un contexte de repas propice et à la découverte et aux apprentissages. Les éducatrices disposent les plats au milieu de la table et

mangent en même temps que les enfants. Les enfants ont souvent la visite de la responsable qui vient jaser avec eux et s'assurer que tout est à leur goût.

Les repas et les collations sont des moments vécus en petit groupe afin de permettre des échanges agréables. C'est un moment de la journée paisible et détendu où les enfants apprécient d'être assis avec leur éducatrice, d'explorer leur nourriture, de discuter et d'interagir avec les pairs. C'est un moment fort de la journée pour les échanges. L'éducatrice sert de levier pour favoriser ces derniers. On apprend le tour de parole, le respect de l'autre dans ses commentaires, à formuler des demandes, on se raconte et on découvre les histoires des autres, etc. Comme tous les autres moments de la journée, les repas et les collations sont aussi synonymes d'apprentissage actif. Ils sont des occasions pour favoriser l'apprentissage des comportements sains, tel que le lavage des mains, rester assis et calme parce que manger lentement, aller à son rythme et bien mastiquer favorisent la digestion, apprendre à reconnaître le sentiment de satiété, utiliser les ustensiles, etc.

Au CPE comme à la maison, **la cuisine** est un endroit privilégié, une plaque tournante de vie et d'événements reliés au quotidien et à l'existence des enfants et des adultes qui vivent ensemble. Les menus des repas et collations suivent le rythme des saisons, des thématiques, des sorties, des fêtes et des anniversaires. La cuisinière les compose de fruits et de légumes frais, de viande, de volaille, de poisson ou prépare des plats végétariens, des desserts à l'occasion. Ces menus sont affichés à la porte de la cuisine et accessibles aux parents. D'emblée, des échanges se produisent entre ces derniers et la cuisinière. En général, les enfants, attirés par l'odeur qui se dégage de la cuisine, aiment demander à la cuisinière ce qu'elle a préparé comme repas!

**Il est à noter qu'une attention particulière est accordée à la préparation des aliments pour les enfants présentant des intolérances ou des allergies.**

## Au fil des jours

Au CPE Évangéline, l'année est organisée selon un rythme qui suit les saisons. L'automne, c'est la rentrée officielle avec son épluchette de blé d'Inde, la rencontre des parents dans chacun des groupes. Puis, il y a les Fêtes, le spectacle de Noël, les cadeaux, des surprises et quelques congés pour bien se reposer. C'est l'hiver, le temps froid, les habits de neige, les joues rouges et les pieds froids. Vient ensuite le printemps avec la boue, le plaisir des enfants, la moue ou le sourire des parents le soir en voyant leurs petits. Et la fin de l'année, un 5 à 7 communautaire, et la graduation des grands. Finalement l'été, les vacances, l'arrivée des nouveaux petits, le passage vers un autre groupe, un autre local, une autre éducatrice... et on recommence! À travers tout ça, on vit son anniversaire à soi, son gâteau avec les bougies, l'anniversaire des autres amis et toutes les petites et grandes joies et peines qui composent la vie des enfants. Ainsi, les routines, les nombreuses périodes de repas et collations, les siestes, les fêtes et sorties contribuent à marquer le temps et la mémoire enfantine.

Certains de ces évènements sont des occasions pour développer des relations cordiales, ainsi que pour créer, entre familles, un sentiment d'appartenance et d'engagement envers les enfants et leur milieu de vie.

## Horaire type d'une journée au CPE

La journée de l'enfant, au CPE Évangéline, se déroule selon un horaire stable, mais flexible assurant les besoins de l'enfant et son sentiment de sécurité.

<b>7H À 9H45</b>	<i>Accueil multi-âge ou dans le local d'appartenance. Selon la période de l'année et la température, l'accueil peut se faire à l'extérieur.</i>
<b>9H45</b>	<i>Collation</i>
<b>10H15 À 11H30</b>	<i>Période d'activités organisée en fonction de l'âge et des groupes d'enfants. Ces activités peuvent être à l'intérieur ou à l'extérieur</i>
<b>11H30 À 11H45</b>	<i>Routine d'hygiène</i>
<b>11H45 À 12H30</b>	<i>Dîner: on mange à son rythme dans son local</i>
<b>12H30 À 13H</b> <b>12H30 À 13H30</b> <b>12H30 À 14H00</b>	<i>Routine d'hygiène, histoire et sieste pour les petits</i> <i>Routine d'hygiène, jeux calmes, histoire et sieste pour les 3 à 4 ans</i> <i>Routine d'hygiène, jeux calmes, histoire et sieste pour les 4 à 5 ans</i>
<b>15 À 15H45</b>	<i>Réveil, routine d'hygiène, jeux calme</i>
<b>15H45 À 16H15</b>	<i>Collation</i>
<b>16H15 À 18H</b>	<i>Activités en petits ou grands groupes. Selon la période de l'année et la température, la fin de journée peut se faire à l'extérieur.</i>

Un horaire type est mis en place pour chaque groupe, il permet d'offrir aux enfants une variété d'expériences actives et stimulantes. Il peut être modifié en fonction des besoins des enfants, de situations particulières ou d'activités spéciales. L'horaire type permet également à l'enfant de se repérer dans le temps et le fonctionnement, il est un cadre souple.

## La structuration des activités

La variété des types d'activités permet aux enfants de vivre des expériences multiples, stimulant tous les aspects de leur développement. La structuration des activités est équilibrée entre **les jeux libres, les activités animées et les activités de routine.**

**Le jeu libre** se vit lorsque l'enfant explore librement son environnement. Il est caractérisé par une totale spontanéité et par le désir de l'enfant de s'abandonner à ses jeux. Pendant ce temps, le personnel éducateur peut être occupé aux soins personnels d'un enfant ou encore jouer avec d'autres, noter des observations, etc. L'inactivité, l'imaginaire, font également partie de la catégorie des jeux libres. Ils sont, pour bon nombre d'enfants, tout aussi constructifs que l'action.

**Les activités animées** sont des propositions de jeux introduites par l'éducatrice et offertes à quelques enfants, à tout le groupe ou à l'ensemble des enfants du CPE (animation grand groupe). Généralement, une activité part de l'intérêt de l'enfant. Elle peut aussi être initiée par une histoire, un livre, un objet, un commentaire d'un enfant ou tout autre éléments déclencheurs. Ainsi, pour chacune des activités proposées, plusieurs aspects du développement sont stimulés.

**Les activités de routine** sont les moments accordés aux soins quotidiens et aux besoins de base. Cela comprend les collations, le dîner, la sieste, les périodes d'hygiène, l'arrivée et le départ, l'habillage et le déshabillage. Les routines peuvent être des moments favorisant le développement de la relation d'attachement entre l'enfant et les adultes qu'il côtoie. Elles sont de formidables agents du développement de l'autonomie!



L'approche de l'**activité par projet** est bien intégrée au CPE Évangéline. L'activité-projet est initiée par l'adulte avec une mise en situation à partir des champs d'intérêt des enfants. De nature semi-dirigée, l'activité-projet met à contribution les compétences et les connaissances des enfants, ce qui favorise leur développement global. Les enfants et l'adulte collaborent à la planification du projet et partagent leurs idées tout au long de sa réalisation. Elle se termine par un retour où chaque enfant peut s'exprimer sur son vécu. Pour vous donner une idée de quoi a l'air une animation d'activité par projet vous pouvez visiter le site Web suivant:  
<https://act-projet.ccdmd.qc.ca/>

Pour les plus petits, les activités d'exploration répondent à leurs besoins: découvrir le monde qui l'entoure, puis élargir le développement de ses capacités grâce à l'éveil de ses sens, par le plaisir et la répétition.

En répétant les mêmes activités, on constate que les enfants manifestent, avec le temps, davantage le goût de le faire et que les habiletés se complexifient. Ils s'imitent les uns les autres, ce qui augmente leur complicité, leurs intérêts et leurs découvertes. La répétition est nécessaire bien sûr, mais la diversité des expériences l'est tout autant.

## Période d'accueil et fin de journée

Cette période sensible est destinée aux enfants, mais aussi aux parents. Les éducatrices sont disponibles pour recevoir un message des parents, une information importante sur l'état général de son enfant ou pour échanger tout simplement. L'accueil des enfants est un moment personnalisé. L'équipe éducative en place demeure attentive aux besoins de ces derniers. Pour certains, c'est un moment où les pleurs sont au rendez-vous et un petit tour dans les bras facilite la transition. Pour d'autres, c'est un moment d'observation ou directement à la table de jeu.

Au moment de quitter le CPE, il faut éviter de partir trop vite sans saluer son enfant tout autant que de s'attarder en répétant plusieurs fois les salutations. Un sensible dosage sans précipitation est la clé d'un début de journée réussi même si les pleurs de votre enfant vous suivent dans le corridor! C'est une façon saine pour l'enfant d'exprimer sa peine ou sa frustration! Pas de souci... ce moment ne dure jamais très longtemps. Pour s'assurer de ce moment d'accueil personnalisé, il est préférable que vous arriviez avant 9h45 le matin. Après ce temps, il est plus exigeant pour le personnel éducateur d'intégrer votre enfant et cela risquerait de désorganiser le groupe qui vit une activité. Si vous devez arriver plus tard ou si votre enfant s'absente pour la journée, il serait apprécié que vous téléphoniez ou l'inscrivez sur l'application Amigest pour nous en aviser.

Le soir, le déroulement de la journée vous sera communiqué soit par l'éducatrice de votre enfant ou par une autre éducatrice si cela s'avère nécessaire. En fin de journée, les enfants peuvent se retrouver dans un local différent du sien en fonction de la fin des quarts de travail du personnel ou à l'extérieur, si le temps le permet. Lorsque les parents sont dans le CPE, ce sont eux qui ont l'autorité sur leur enfant. La règle de « marcher » (version positive de ne pas courir!) à l'intérieur ou les autres règles s'appliquent. Si nécessaire, le personnel éducatif pourra soutenir le parent, si celui-ci a besoin d'aide pour gérer un comportement inadéquat au CPE.

Au CPE Évangéline, les enfants vivent en groupe d'appartenance en fonction de leur âge. Les accueils, les départs et les jeux à l'extérieur sont des moments propices à vivre des périodes multi-âge. C'est toujours intéressant d'observer comment les grands et les plus petits s'y adaptent et quel beau moment de socialisation! L'étayage décrit plus haut se vit également pendant ces moments. Il n'y a pas que l'adulte qui peut servir de guide!

## **Communication**

Quotidiennement, une communication écrite est adressée aux parents afin de donner un aperçu de la journée de l'enfant. Dans les groupes des petits, nous avons, en concertation avec l'équipe, choisi d'utiliser l'application «À petit pas» pour communiquer avec les parents. Les besoins de bases différents des petits nous semblaient justifier ce mode. Pour tous les autres enfants, nous avons opté pour le tableau à l'entrée du local de l'enfant. Vous y trouverez l'information pertinente de ce que votre enfant a vécu au cours de sa journée. En le consultant, vous encouragez le personnel éducatif dans leur effort pour favoriser la circulation de l'information et susciter votre intérêt pour le milieu de vie de votre enfant. De plus, c'est une belle occasion d'interagir avec son enfant à propos de ce qui s'est passé en votre absence et lui permettre de travailler sa mémoire, de partager ses expériences, de tisser des liens.

Deux fois par année, l'éducatrice rencontre les parents afin d'échanger avec eux du cheminement de leur enfant et leur remettre un portrait périodique. La première rencontre a lieu au mois de novembre et la seconde au mois de mai. Ces rencontres et ces portraits permettent :

- Aux parents de mieux voir et comprendre l'évolution de leur enfant à travers la lunette des quatre domaines de son développement ;
- À l'éducatrice d'expliquer comment l'enfant fait ce qu'il fait, de décrire ses processus d'apprentissage, ses façons d'explorer, les caractéristiques de ses jeux ou de ses verbalisations ;



- De décrire l'unicité de l'enfant, ce qui le distingue, ses manières propres de faire;
- De documenter des indices des difficultés afin d'intervenir rapidement en fonction de ses besoins.

À la demande du parent ou de l'éducatrice, il est possible de planifier une rencontre, autre que celle décrite plus haut, pour échanger à propos de l'enfant. Les matins ou soirs ne sont pas toujours propices à certaines discussions. La direction, également responsable de la pédagogie, peut aussi vous recevoir pour échanger et répondre à certaines questions.

### **Les jeux extérieurs**

Les jeux extérieurs sont nécessaires pour la santé des enfants. Pour cette raison, au CPE Évangéline, nous sortons tous les jours, et parfois plusieurs fois par jour et en toutes saisons. Nous tenons compte bien sûr de la météo. Il est à noter que tous les groupes d'âge sont présents lors des sorties à l'extérieur. Cela favorise la socialisation avec des plus grands ou des plus petits que soi!

La cour extérieure est aménagée de façon à favoriser le jeu actif chez les enfants en offrant des défis adaptés à chacun. Le matériel de jeu varié et adapté à la saison est disponible pendant la période des jeux libres. Une variété est également du matériel polyvalent permettant aux enfants de créer des univers différents! En plus du petit et grand module de jeu pour grimper, sauter, glisser, des vélos, des blocs, des cerceaux, jeux d'eau et encore plus de matériel sont offerts aux enfants. Les règles de la cour sont simples et peu nombreuses. Elles permettent d'explorer les différentes possibilités de jeux dans un cadre sécuritaire.

Les jeux extérieurs peuvent être animés par le personnel éducatif qui propose une activité à des enfants de différents groupes et à son groupe en particulier. Ainsi les enfants se visitent, se côtoient, on multiplie le plaisir.

## **Thématiques**

Historiquement au CPE Évangéline nous avons une grande thématique annuelle qui donnait le ton à des thématiques plus spécifiques au cours de l'année. Nous avons conservé cette approche en l'adaptant au programme pédagogique du ministère. Comme le livre occupe une grande place dans notre milieu, c'est à partir de ce dernier que nous vient l'inspiration de nos noms de groupe (renouvelés chaque année), des animations en grand groupe assurées par notre éducatrice de rotation chez les grands, du spectacle que les enfants et l'équipe de travail prennent plaisir à créer pour Noël et d'autres activités initiées par les enfants selon leurs intérêts et leur engagement. Le livre est un outil riche, polyvalent, adaptable et qui peut servir à stimuler toutes les sphères du développement des enfants.

## **Journée-jouets vs jouets de la maison**

Au CPE Évangéline, nous avons créé des journées spéciales nommées « journée-jouets» pour encadrer la présence des objets de toutes sortes provenant de la maison (livre, déguisement, bijou, petit jouet, montre, coquillage, Légo, etc.).

Ces journées ont été planifiées pour satisfaire le besoin des enfants à nous faire découvrir ses trésors. Cette activité relève directement de chaque éducatrice qui les planifiera pour son groupe et vous en informera. Les consignes et objectifs de cette journée spéciale vous seront transmis via le casier de votre enfant.

Nous sommes conscients que ces objets peuvent parfois venir alléger les départs de la maison. Toutefois, ils peuvent être une source importante de négociations et d'interventions négatives pour nous au cours de la journée. De plus, ces situations peuvent être frustrantes pour les enfants ou générer bien des pleurs. L'enfant pourra partir avec son objet de la maison. Une fois sur place, la voiture, sacoche de vélo ou votre sac à dos est le meilleur endroit pour le laisser. Nous vous remercions à l'avance de votre précieuse collaboration.

## **Le Camp vert**

Le camp vert fait partie de l'histoire du CPE depuis plus de 30 ans. C'est un projet pour nos 4-5 ans qui a lieu tous les ans au début du mois de mai. C'est une activité sur 2 jours avec un dodo en bonus au Parc nature du Cap St-Jacques. Les enfants partent avec leur éducatrice et deux autres membres du personnel en autobus scolaire et tous les bagages qui assureront leur confort. Au mois de février, les éducatrices de ce groupe d'âge vous inviteront à venir les rencontrer pour vous donner tous les détails sur ce fabuleux projet!

Les objectifs du camp vert :

- Partage d'une expérience en groupe dans un environnement nouveau
- Favorise l'autonomie
- Contribue au développement de la confiance en soi
- Occasion pour les enfants de vivre le moment si particulier de la soirée et de la nuit avec son éducatrice et ami(e)s
- Découvrir et passer du temps en nature dans le calme et sans stress!
- Moments privilégiés d'attachement à des adultes significatifs

Enrichie leur expérience de la vie, leur imaginaire, leur créativité et créer la magie!

## **Les sorties**

Toute l'année, le parc Lafontaine reste facilement accessible pour nous. Nous bénéficions de son environnement de verdure et de neige, des terrains de jeux, etc. Étant situé près du centre-ville, les sorties culturelles nombreuses et variées viennent enrichir notre quotidien. Les déplacements peuvent s'effectuer en autobus de la ville si la distance est plus grande de marche ou en autobus scolaire pour les activités à l'extérieur de Montréal. Voici une liste de sorties possibles et non exhaustives selon les offres de services des différents organismes :

- Salle de psychomotricité de l'ASCCS
- Bibliothèque
- Maison Théâtre
- Biodôme
- Jardin botanique
- Cinémathèque

- Pataugeoire de l'ASCCS
- Musée Redpath
- Musée des Beaux-Arts...
- Cabane à sucre
- Verger...

La réalisation de certaines de ces sorties est possible que si nous avons le support de parents accompagnateurs. Nous vous tiendrons informé à l'avance des sorties planifiées. Nous affichons une lettre à la porte du local de votre enfant pour que vous puissiez inscrire votre enfant et nous faire connaître votre disponibilité à nous accompagner. Advenant le cas où une sortie afficherait une absence de parents accompagnateurs, le CPE se verrait dans l'obligation d'annuler la sortie.

Il arrive que les nous n'ayons pas besoin de nous déplacer. Les activités viennent à nous. Il peut arriver que nous puissions vivre au CPE :

- Pièce de théâtre
- Visite d'Éducazoo
- Atelier de musique
- Atelier de Brain Gym
- L'éclosion de poussins ...

Encore là, vous serez informé à l'avance des activités qui seront proposées à votre enfant.

## Sieste

Au cours de la journée, l'enfant est appelé à dépenser beaucoup d'énergie dans la réalisation des activités proposées. Il a donc besoin d'une période de relaxation ou de sommeil quotidiennement. Ce moment important lui permet de refaire le plein d'énergie. De plus, c'est durant cette période de repos qu'il récupère afin de favoriser ses apprentissages et stimuler sa mémoire, qu'il fabrique des anticorps pour se défendre contre les maladies et infections, etc. Ce moment de détente permet également de mieux terminer sa journée au CPE et son début de soirée à la maison. Le temps de la sieste est adapté en fonction des besoins qui évoluent au cours de l'année. Le drap contour est fourni par le CPE. L'enfant pourra apporter de la maison une couverture, un doudou, toutou, suce ou tout objet pouvant lui permettre de vivre ce moment tout en douceur.

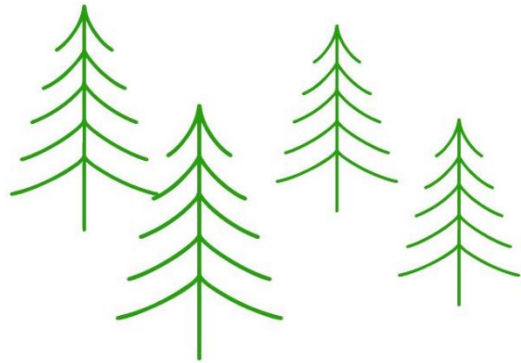
## Code vestimentaire

Les enfants doivent **être vêtus adéquatement**, tant à l'intérieur du CPE qu'à l'extérieur. Par mesure de sécurité, il est recommandé que les enfants portent des vêtements confortables, ajustés à leur taille, qui les rendent libres de tous les mouvements et adaptés à la température considérant qu'ils iront jouer à l'extérieur tous les jours plus d'une heure.

À prévoir :

- Des vêtements de rechange appropriés à la saison doivent être maintenus en permanence et en quantité suffisante dans le casier de tous les enfants.
- Des chaussures confortables et sécuritaires qui tiennent bien aux pieds. Il faut privilégier le Velcro en soutien à leur autonomie. Les sandales sans attache et les «Crocs» ne sont pas permis au CPE.
- Pour l'hiver : tuque, cache-cou (pas de foulard en raison des risques d'étranglement), manteau, pantalon et bottes d'hiver chaudes, mitaines (les gants sont à proscrire)
- Pour l'été : chapeau ou casquette, short par-dessus la culotte, maillot et serviette de bain.

L'implication des enfants à l'**habillage ou au déshabillage** grandit en même temps que l'autonomie de l'enfant. Certains enfants sont pleins d'entrain et autonomes, d'autres s'avouent vaincus avant même d'avoir commencé. Pourtant tous les enfants du groupe doivent sortir en même temps! C'est un beau défi où chacun développe au fil du temps de précieuses habiletés motrices et une logique dans la séquence pour enfiler tous les morceaux de vêtements. L'important c'est d'adapter cette routine inévitable en aménageant des pratiques (ouvrir les fenêtres même l'hiver pour que les enfants n'aient pas chaud, musique entraînante, etc.) qui viendront soutenir cet apprentissage et qu'elle soit source de fierté!



### **Identification des vêtements**

Pour éviter des pertes et faciliter le travail du personnel du CPE, tous les vêtements des enfants doivent être identifiés. Un bac de vêtements non identifiés est installé à l'entrée du CPE. Lorsque nous ne pouvons attribuer un vêtement à son enfant, il est déposé dans un bac à cet effet à l'entrée du CPE.

Dans un souci de sécurité, les bijoux (boucles d'oreille non collées aux oreilles, collier, bracelet, montre, épinglettes, etc. se seront acceptés au CPE. Si par mégarde, un enfant entre au CPE avec un des articles mentionnés, il sera invité à l'entreposer sur la tablette du haut de son casier.

Le CPE n'est pas responsable des vêtements perdus, brisés ou volés.

## L'hygiène et l'apprentissage à la propreté

Apprendre à se laver les mains puis à se moucher fait partie des apprentissages de base. L'éducatrice soutient l'enfant dans ces apprentissages au quotidien. En tenant compte de l'âge, elle leur donne l'espace et le temps pour faire ces actions par eux-mêmes. Elle favorise ainsi l'autonomie et par le fait même l'estime de soi. Le changement de couche est un moment privilégié de partage un à un et qui alimente le lien de confiance. L'entraînement au petit pot dépend de la maturité de l'enfant, elle est variable pour chacun. Comme repère lorsque l'enfant accepte volontairement de rester assis quelques minutes sur le petit pot, nous pouvons penser qu'avec de l'encouragement, il passera l'étape de la couche vers la culotte! Cet apprentissage se fait toujours avec la collaboration des parents.

## L'aménagement des lieux

L'organisation de l'environnement influence le développement de l'enfant et la dynamique du groupe. L'aménagement du local est une forme d'intervention indirecte qui influence le déroulement des activités. Les lieux doivent être sécuritaires, nous devons pouvoir circuler librement et avoir en tout temps une vue sur tous les enfants. Le local doit être un espace de vie qui respecte le besoin des enfants de jouer, se reposer, s'isoler, bouger, accès à un rangement personnel (pour couverture, doudou...).

Au CPE tous nos locaux communiquent entre eux ce qui favorise les échanges et le travail d'équipe. On retrouve dans chacun des locaux des coins aménagés spécifiquement pour stimuler des types de jeux différents. Ces coins ne sont pas limitatifs. L'enfant peut déplacer les jouets selon son action en cours et son imagination.

Voici quelques exemples de coins disponibles pour les enfants :

**Coin moteur:** Ce coin permet aux enfants de bouger librement et d'exercer des mouvements de grande motricité. On y retrouve une grande variété de matériel tel qu'un mur d'escalade, des espaliers, un coussin balançoire, un espace avec des cubes mousses...).

**Coin symbolique:** Ce coin permet de faire semblant, d'utiliser le matériel pour imiter les gestes de la vie quotidienne, inventer des rôles, négocier avec les autres, partager le matériel, etc.

**Coin jeux de table:** Ce coin propose des jeux variés qui offrent des possibilités variées pour développer la motricité fine, la logique, exercer la mémoire, augmenter la concentration, participer avec d'autres enfants, manipuler des collections d'objets, etc.

**Coin bricolage:** On y retrouve des matériaux d'exploration et d'expression, pour dessiner, coller, bricoler, assembler, couper, tracer, etc. La motricité fine est grandement stimulée dans ce coin.

**Coin construction:** Dans ce lieu, on peut inventer, assembler, faire tenir en équilibre, expérimenter la gravité, se situer dans l'espace, échanger nos idées, etc.

**Coin lecture:** Ce coin permet de regarder des livres, de se raconter des histoires à partir des images, faire des recherches et trouver, d'inventer des histoires, reconnaître des lettres, etc.

Le rôle de l'éducatrice est d'organiser un environnement stimulant pour favoriser le jeu libre et actif.

## **Le matériel**

Du matériel en quantité suffisante est nécessaire pour permettre aux enfants d'explorer à leur guise. Le personnel éducateur verra à choisir du matériel polyvalent, flexible, qui laisse place à l'imagination des enfants. Les intérêts des enfants sont ici une fois de plus respectés. Le matériel pourra varier en fonctions de ces derniers. L'éducatrice voit à donner de plus en plus de place aux idées et aux initiatives des enfants. Ainsi, ils pourront choisir avec quel matériel ils veulent organiser leurs jeux, leurs projets, qui peuvent parfois s'étendre sur plusieurs jours. Ici aussi l'autonomie est valorisée. L'éducatrice aura, au préalable, identifié les bacs qui seront à la portée de l'enfant, facilitant le temps de rangement.



## **Un document vivant**

La plateforme pédagogique est aussi un outil de réflexion qui s'insère dans un processus d'amélioration continue. Nous souhaitons adopter une pratique réflexive à l'égard de nos pratiques et renouveler nos modes de développement professionnel et d'accompagnement. C'est pourquoi, la plateforme sera bonifiée au fil du temps à partir des connaissances plus récentes, des compétences acquises par l'équipe et des besoins de la clientèle.

## **Date d'entrée en vigueur**

La révision de cette politique a été adoptée par le conseil d'administration du CPE Évangéline à Montréal, le 29 janvier 2024.

- 
- i Accueillir la petite enfance » Programme éducatif pour les services de garde éducatifs à l'enfance p. 20
  - ii Accueillir la petite enfance » Programme éducatif pour les services de garde éducatifs à l'enfance p. 100
  - iii Accueillir la petite enfance » Programme éducatif pour les services de garde éducatifs à l'enfance p. 109
  - iv Accueillir la petite enfance » Programme éducatif pour les services de garde éducatifs à l'enfance p. 23
  - v Accueillir la petite enfance » Programme éducatif pour les services de garde éducatifs à l'enfance p. 153
  - vi Accueillir la petite enfance » Programme éducatif pour les services de garde éducatifs à l'enfance p. 23
  - vii Accueillir la petite enfance » Programme éducatif pour les services de garde éducatifs à l'enfance p. 125